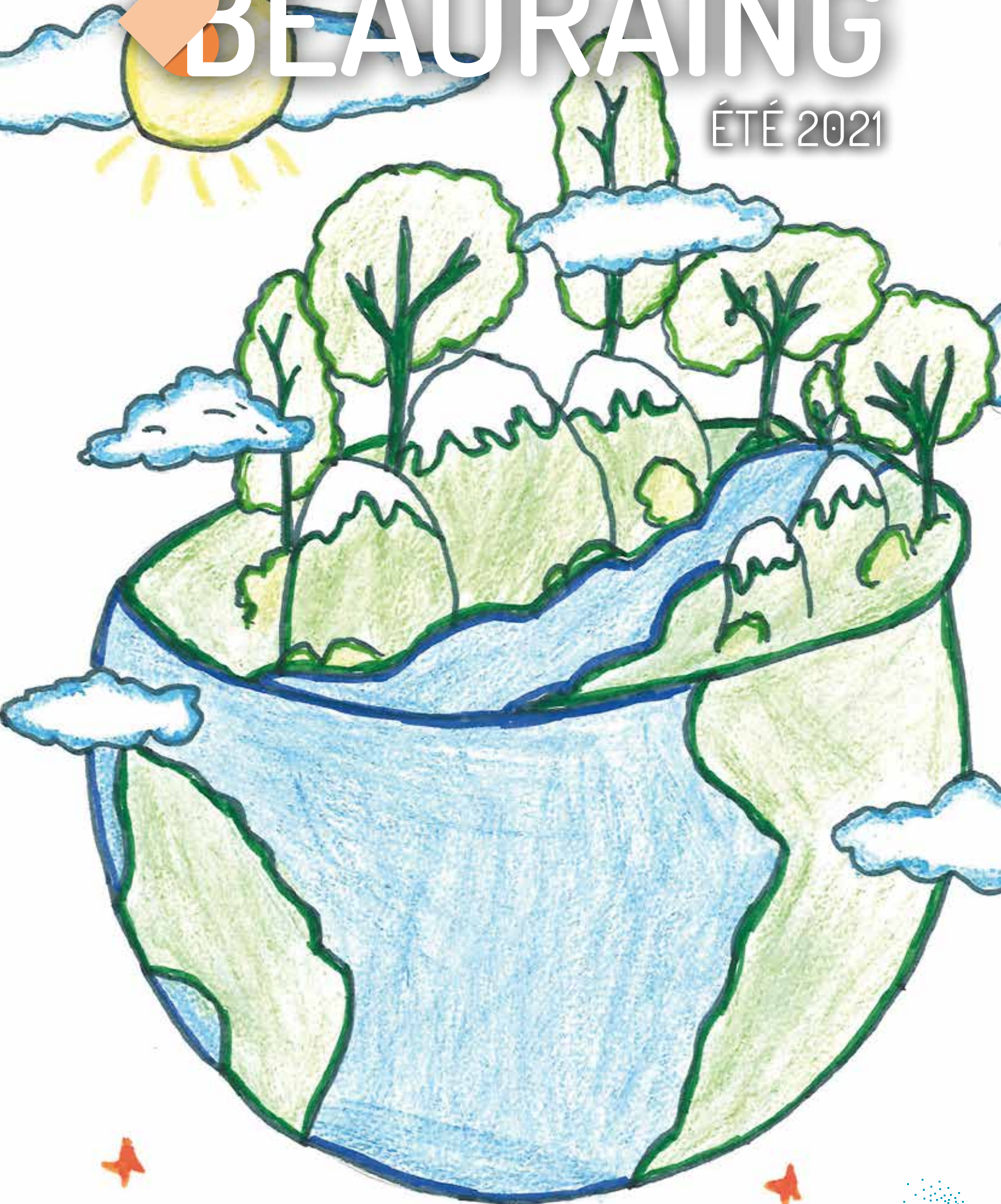


MAGAZINE D'INFORMATION DE LA COMMUNE

BEAURAIN

ÉTÉ 2021





1, rue de la Ferme des Trois Moulins
5570 BEAURAING

Tél: +32 (0)82 71 03 40

Du lundi au samedi
9h-12h / 13h-17h30

plan de travail - salle de bain - escalier - comptoir d'accueil



CORIAN
DESIGN

Brico BEAURAING

4500m² de Bricolage - ménage
décoration - jardinage -
aliments petit élevage...

Coin des bonnes affaires à l'étage

www.brico-beauraing.com

Du lundi au samedi de 8h30 à 18h30
et dimanche et jours fériés de 9h à 12h

Route de Rochefort, 207/209 - 5570 **BEAURAING** - Tél. 082 71 25 18

OUVERT LE DIMANCHE MATIN

WWW.TOITUREBAY.BE

Suivez-nous



TOITURES

La Garantie d'un toit de qualité



Tél.: 082/74 41 86 - info@toiturebay.be

Rue du Commerce 26 - 5560 Mesnil-Saint-Blaise

TOITURE CHARPENTE ZINGUERIE ISOLATION

Ch. SEVENANTS

Funérailles - Monuments - Caveaux



Salon Notre-Dame

Maison de funérailles :

rue de l'Aubépine 32 à Beauraing
rue de Dinant 17 à Gedinne

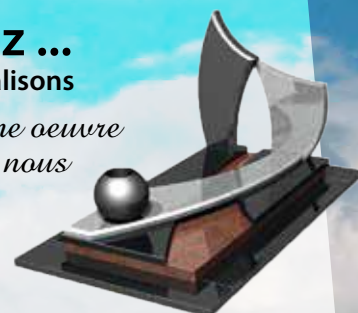
Funérariums à la disposition des familles

**Prix suivant votre budget,
dans le respect et la dignité.**

www.funeraillies-sevenants.com

**Imaginez ...
imaginons, réalisons**

*afin que ce soit une oeuvre
entre vous et nous*



Louise, Christian et leur fille Armony Sevenants - GEDINNE : 061 58 80 70 - BEAURAING : 082 71 26 54

EDITO



Sommaire

• Actualité en bref et en vrac ...	5
• Patrimoine	7
• Vie communale	8
• Vie sociale	9
• Jeunesse	10
• Ludothèque	11
• Vie communale	13
• Sauvez les hérissons, éteignez votre robot-tondeuse la nuit	15
• Environnement	16-19
• Littérature	21
• Culture	22
• Histoire	23
• Enseignement	24-28
• Tourisme	30

Conception & réalisation :

Unimédia Éditions sa
Rue Joba 9 4053 Embourg
Tél. 04 224 74 84 info@uni-media.be



A l'heure de boucler cet éditto, d'apprécier les mesures d'assouplissement qui allaient nous permettre de retrouver progressivement notre pleine liberté et entrevoir un été plus rythmé, une tornade s'est abattue sur notre Ville.

Le samedi 19 juin restera gravé dans l'Histoire. Une journée éprouvante pour Beauraing avec des images dignes d'un mauvais film : maisons éventrées, toits arrachés, voitures détruites, arbres déracinés, ... une scène d'apocalypse. 17 blessés, 92 maisons touchées, dont au moins 10 inhabitables. Heureusement, dans ce drame, aucune victime grave à déplorer. Une chance incroyable malgré tout.

Outre les maisons, notre parc est également méconnaissable. Ce parc dont nous étions si fiers ! Des centaines d'arbres, parfois centenaires, sont tombés. Soyez sûrs que nous travaillerons à le restaurer pour qu'il soit aussi beau et accueillant que celui imaginé il y a plusieurs siècles. Nous exploiterons les bois, dégagerons les étangs, réparerons les infrastructures, retracerons les sentiers, réaménagerons la piste vita, replanterons de nouvelles espèces adaptées à la forêt de demain. Cela prendra du temps, nous en sommes conscients, mais aujourd'hui, la priorité absolue reste le soutien à tous les sinistrés.

Les blessures resteront profondes longtemps, pour ces familles sinistrées qui ont perdu leur maison et leurs souvenirs en quelques secondes. Une maison, c'est tellement plus que quatre murs et un toit !

Merci déjà au bel élan de solidarité et de soutien arrivé de partout. A cet égard, je tiens à saluer le travail des services communaux, pompiers et police, aidés par les familles, les voisins, les amis des sinistrés et des entreprises privées qui sont venues en renfort.

Merci aussi aux communes voisines, en Belgique et en France, qui nous ont offert leur soutien. Et bien entendu merci aux centaines de Beurinois qui se sont manifestés pour donner un coup de main, débayer, reloger, offrir des vivres, ou simplement un peu de réconfort.

Quelle fierté d'être Beurinois, de voir cet esprit de solidarité habiter notre ville autant que nos cœurs. J'adresse tout mon soutien aux personnes qui ont subi des dégâts matériels et/ou psychologiques. Nous serons à vos côtés pour traverser cette épreuve et ensemble, nous la surmonterons. Merci à tous.



Marc Lejeune

Bourgmestre de Beauraing

Couverture : Ernesto SORIANO FERNANDEZ, école communale de Pondrôme

Rédaction : Mélanie Havenne et Dimitri Van Houche pour le tourisme, avec le concours de Yvon Barbazon pour l'article historique

Un article à suggérer ? melanie.havenne@beauraing.be

Anthony Adam
BÂTISSEUR INTEMPOREL
Entreprise de construction

Faites appel à un partenaire
de confiance et de savoir-faire !

Tél. 0477 57 91 97

www.votrebatisseur.be • votrebatisseur@gmail.com



Olix D'eco

Magasin de peinture et décoration

Du mardi au samedi
9h30 à 12h30
13h30 à 18h00

Tél.: 082/71 31 20
Rue de Rochefort, 234
5570 BEAURAING

- Peintures
- Tissus-stores
- Papiers peints
- Rev. sol



GUERISSE - MONFORT

BANQUE - ASSURANCES - SOLUTIONS FINANCIÈRES

AXA BANQUE

Rue de Dinant 42 - 5570 Beauraing
Tél. 082 71 41 41
info@guerisse-monfort.be



THE WAY OF HAPPY FOOD

Amateur de viande locale, savoureuse et de qualité ? Nous vous servons une fois par mois !

VENTE & LIVRAISON DE COLIS DE VIANDE
ELEVAGE BLANC-BLEU- BELGE
ELEVAGE DE POULETS BIO COQ DES PRES
ELEVAGE DE MOUTONS BLEU DU MAINE
VISITES DE LA FERME

Infos & Réservations: 0478336098 ou info@lafermedeway.be
Suivez-nous sur facebook: lafermedeway
Adresse: 101, rue des Ardennes 5570 Beauraing



Demlenne & fils

Rue de Dinant 130-132 - 5570 BEAURAING **HAROL®**
info@demlenne.be • www.demlenne.be
Tél: 082 71 11 51

Portes et Fenêtres Alu/PVC • Verandas • Volets
Protections solaires • Portes de garage
Ferronnerie



au Grand Bleu

Votre poissonnerie à Beauraing

- Poissons frais • coquillages
- crustacés • produits fumés
- marinades • plats maison
- traiteur

Au centre de Beauraing • Place de Seurre 36b

• Ouvert du mardi au samedi de 9h à 18h • info@augrandbleu.be
• 082 22 73 36 • www.augrandbleu.com
• shop.augrandbleu.be



EURO REPAR

CAR SERVICE

Garage LADOUCE Marc & Fils SPRL

VENTE ET ENTRETIEN VÉHICULES TOUTES MARQUES
NEUFS OU OCCASIONS FAIBLE KM
LOCATION DE VEHICULES UTILITAIRES

rue de Dinant 155 - 5570 BEAURAING
082/71.36.14 - garageladouce@edpnet.be



ACTUALITÉ EN BREF ET EN VRAC...

MOINS DE PUBS, MOINS DE DÉCHETS

Pour éviter les gaspillages inutiles de papier, gérez autrement le surplus de publicités.

L'autocollant STOP PUB ne concerne que la publicité non-adressée et la presse gratuite non-adressée. Les nouveaux autocollants seront

disponibles au service population de l'Hôtel de Ville, dans les bureaux de poste, les guichets énergie et les Espaces Wallonie. Les anciens déjà apposés restent bien entendu valables.



CHENILLE PROCESSIONNAIRE : PRUDENCE!



La chenille processionnaire du chêne poursuit son extension en Wallonie. Avec ses poils urticants dispersés par le vent, elle représente un risque pour la santé humaine.

Elle n'est présente que sur le chêne et se déplace en files indiennes (procession) entre les nids et les branches où elles se nourrissent. Ne vous attaquez pas aux chenilles vous-mêmes. L'utilisation d'insecticides ou de nettoyeurs haute pression pourrait éparpiller ces poils et poser des problèmes pendant plusieurs années.

Plusieurs éléments permettent de la reconnaître : sa taille en fin de développement (5cm), sa tête noire ou brune, son corps à flancs

blancs avec de longs poils argentés. En cas de contact avec la peau, apparition dans les 8 heures d'une éruption douloureuse avec de sévères démangeaisons ; avec les yeux : développement d'une conjonctivite après 1 à 4 h ; par inhalation : les poils urticants irritent les voies respiratoires : étouffements, maux de gorge, ...

En cas d'observation, contactez la Ville : aurelie.ridelle@beauraing.be - 082 710 047.

En cas de problème grave, appelez les services d'urgence (112) ou le centre antipoison 070 245 245)

Infos sur : <http://chenille-processionnaire.wallonie.be>

VIOLENCES CONJUGALES EN BELGIQUE. 12 FEMMES TUÉES EN 6 MOIS

Elle s'appelait Vinciane, elle est la 12^e victime de féminicide depuis janvier en Belgique.

Le service écoute violence conjugale est joignable au 0800 30 030 mais aussi par chat via le site

www.ecouteviolencesconjugales.be

Les violences conjugales peuvent toucher n'importe quel couple, dans

n'importe quel milieu. Ce n'est ni une maladie, ni une fatalité. C'est un cercle vicieux qu'il faut rompre. Dans un couple, il est normal qu'il y ait des désaccords, que l'on se dispute. Manifester ses désaccords, c'est sain. Mais si vous avez peur, si vous sentez que vous ne pouvez plus réagir sans que votre partenaire devienne violent-e, vous êtes sans doute dans une situation de violence conjugale. Des professionnels peuvent vous aider. Prenez des renseignements auprès d'eux pour élaborer une stratégie qui préserve votre sécurité sans vous mettre en danger, ni vous, ni vos enfants.



ÉTAT CIVIL : DÉCÈS

Période du 01-03-2021 au 26-05-2021

Personnes domiciliées à Beauraing et décédées hors Beauraing

• Rochette	Glady	Beauraing
• Huys	Yvonne	Beauraing
• Descamps	Elise	Pondrôme
• Dehoux	Marius	Beauraing
• Blondiaux	Roger	Beauraing
• Fourny	Willy	Winenne
• Pichon	Jean Luc	Winenne
• Coeckelbergh	Koen	Fellenne
• Barbier	Guy	Winnenne
• Delay	Francis	Beauraing

Personnes décédées sur le territoire

- **Dozot** Josiane, 69 ans, de Dion
- **Gérard** Marie, 94 ans, de Pondrôme
- **Antoine** Robert, 85 ans, de Beauraing,
- **Brichet** Anne-Marie, 84 ans, de Rienne
- **Van** De Gucht Alain, 51 ans, de Wancennes
- **Pley** Jacques, 75 ans, de Felenne
- **Goderniaux** Ernest, 93 ans, de Pondrôme
- **Fosséprez** Yvon, 84 ans, de Beauraing
- **Laffineur** Marc, 56 ans, de Dion





FAMENNE-ARDENNE CHASSIS



082/71.35.52



contact@fac-sprl.be



Rue de Rochefort, 243
5570 Beauraing

www.famenne-ardenne-chassis.be
Suivez-nous sur Facebook



STISSUS

Ateliers de
couture
sur rendez-vous

Assortiment de tissus

Sandra Perpète

Rue de Bouillon, 30 - 5570 Beauraing

0473/848 175

Horaires : mardi, mercredi (2^{ème} et 4^{ème} du mois),
jeudi et vendredi de 13h30 à 18h00.
Samedi de 9h30 à 12h30

Moreaux Jasmine

INFIRMIERE A DOMICILE

0473 90 22 57

Beauraing et environs

Tous types de soins



ETS

ADAM

Votre spécialiste en
Photovoltaïque

40
ANS

Rue de Givet 122
Beauraing
082/71.28.66
etsadam@proximus.be

Annina

Une femme sait ce qu'une autre femme désire !

22, rue de Bouillon - 5570 Beauraing
Tél. 082 71 28 89 - www.annina.be

CBC Assurances,
Des professionnels
à votre service.

BRB ASSUR

16, Rue de Dinant à Beauraing
T.: 082/71 19 05 - 0471/79 05 01
Parking et facilités d'accès
brbassur@assur.cbc.be

FSMA 063775 A

Agent lié de KBC Assurances SA



Décider d'avancer.

www.demlenne-culot.be

Demlenne Culot

Rue de Bouillon, 71
B-5570•Beauraing
T.: 082 71 02 92
contact@demlenne-culot.be

**L'OUTILLAGE
PROFESSIONNEL**

EN MAGASIN



CASTEL SAINTE-MARIE : CONSERVER NOTRE HISTOIRE POUR CONTINUER A L'ECRIRE

Lors du conseil communal du 27 mai 2021, le conseil a décidé de se porter acquéreur du Castel Sainte Marie. Un conseil qui fera date dans l'histoire de la Ville.

Après plusieurs échanges informels, l'asbl Pro maria, propriétaire du site, a contacté officiellement la commune afin de lui proposer l'achat du Castel Sainte Marie. Pro-maria, qui gère également les Sanctuaires, souhaite se recentrer sur le site des Apparitions, rue de l'Aubépine, pour améliorer l'accueil des pèlerins. Dans le même temps, l'association mesure tout autant que la commune l'importance de laisser ce patrimoine entre des mains beaurinoises, pour le plus grand bonheur de toutes et tous. Une occasion unique de regrouper les deux Parcs et surtout qu'ils restent accessibles à tout un chacun librement et gratuitement comme aujourd'hui.

Pour mémoire, le Castel Saint-Pierre, propriété communale, avoisine les 28 ha. Outre les étangs, il compte un parcours d'orientation, un arboretum. Le Castel Sainte-Marie totalise quant à lui 32 ha, en ce compris le château et ses dépendances. Il offre un point de vue remarquable sur les toits de la Ville et abrite également des séquoias géants, ainsi qu'une grande statue de la Vierge d'où partent huit chemins formant une étoile.

CONSERVER NOTRE PASSE ET PRENDRE EN MAIN NOTRE AVENIR.

L'acquisition du Sainte-Marie, c'est un beau défi de plus à relever pour notre commune! En effet, ces deux parcs réunis offrent à tous ceux qui les parcourent un lieu de promenade, de rencontre,

de loisirs ou encore de ressourcement que beaucoup nous envient. Un véritable poumon vert au cœur de notre commune.

A l'heure actuelle, les premières rencontres ont eu lieu et chaque partie s'est déjà engagée à chercher le consensus. Cette bonne entente entre la Ville et Pro Maria règne depuis longtemps déjà et avait mené à la réunification des deux parcs voici déjà quelques années. Depuis, les activités s'y déroulent communément de part et d'autre, qu'il s'agisse de joggings, gymnastique, yoga, scoutisme, manifestations touristiques, hôtellerie, gîtes, ... Sans compter tout ce qui reste à imaginer! A ce stade en effet, tout reste à faire. Et l'une des tâches premières consistera à inventorier et estimer le patrimoine existant, mais aussi les travaux à réaliser à court terme.

PRÉSERVER NOS SOURCES ET RESSOURCES

La crise qui nous a frappés nous a rappelé l'importance de ces espaces naturels de proximité libres d'accès. Les bonheurs simples tels que prendre l'air en toute sécurité, entourés des murs protecteurs d'un patrimoine historique exceptionnel... Voilà aujourd'hui l'une des plus grandes richesses dont nous puissions bénéficier. La fréquentation du site n'a d'ailleurs jamais été aussi élevée que cette année. Preuve que le confort et la beauté de ces lieux qui font partie intégrante de notre cadre de vie sont unanimement reconnus et appréciés. Et si en plus ils font partie de notre Histoire... ils en deviennent tout simplement uniques et incontournables!

FERME DES TROIS MOULINS, LES SALLES DISPONIBLES POUR VOS MANIFESTATIONS!

Voici plusieurs années débutait la rénovation de la Ferme des Trois Moulins – ancien Mobichalet, destinée à mettre à disposition des citoyens une infrastructure jusque-là absente de notre territoire ; un endroit esthétique, de taille suffisante et pratique où pourraient être célébrés les grands moments de la vie des Beurinois(es), sans devoir quitter nos frontières communales.

Aujourd'hui les travaux sont terminés et les abords en cours d'aménagement. La ferme des trois moulins est prête à accueillir toutes vos manifestations : fêtes familiales, repas, réceptions, séances artistiques, conférences, rendez-vous culturels ou associatifs... La grande salle, dénommée *L'Etang*, peut accueillir 300 personnes alors que la plus petite, *Le Meunier*, offre une capacité d'accueil théorique de 100 places assises. Elles sont équipées de matériel son et lumière de pointe, d'écrans multiples et projecteurs, de tables et chaises, ainsi que de toute la vaisselle nécessaire, choisie avec simplicité et bon goût.

Réalisées avant tout pour bénéficier aux Beurinois, ces salles sont accessibles à tarif avantageux pour les habitants de la commune.

GRANDE SALLE « L'ETANG », CAPACITÉ MAXIMALE THÉORIQUE : 300 PLACES ASSISES.

- Habitant de la commune : 1200 €
- Association de la commune¹ : 600 €
- Extérieur à la commune : 1600 €
- Nettoyage : 120 €
- Caution : 500 €

MOYENNE SALLE « LE MEUNIER », CAPACITÉ MAXIMALE THÉORIQUE : 100 PLACES ASSISES.

- Habitant de la commune : 500 €
- Association de la commune¹ : 400 €
- Extérieur à la commune : 650 €
- Nettoyage : 100 €
- Caution : 300 €

¹ L'association communale doit répondre aux conditions cumulatives suivantes :

- Etre constituée en asbl ou association de fait
- Disposer d'un siège social sur le territoire beurinois
- Organiser ses activités sur le territoire communal
- Les activités doivent contribuer au développement de la vie associative (mouvements de jeunesse, aînés, culture, sport, ...).

Dans l'optique toujours de soutenir le réflexe local, la location de la salle impliquera de travailler avec la brasserie beurinoise locale pour toutes les commandes de boissons. Le choix du traiteur quant à lui restera libre.

Nous espérons que ce nouveau haut-lieu de la vie beurinoise rayonnera grâce à vous. Nous espérons également que grâce à vous, sa préservation et son intégration dans l'environnement se passeront au mieux. Voilà pourquoi nous insistons dès à présent pour que vous l'utilisiez en bon père de famille, en respectant le matériel, la beauté des lieux et la quiétude du voisinage. Bref, on évite la casse, les détériorations, les décibels trop élevés après 22h et les portières qui claquent la nuit. Car derrière ce lieu qui vit et séduit, c'est l'image tout entière de notre ville qui brille.

Pour toute réservation, adressez votre demande par écrit à Sandrine Vanhoutte : sandrine.vanhoutte@beauraing.be ou par courrier : Place de Seurre, 3-5. 5570 Beauraing.

Une option peut être posée sur simple appel téléphonique au 0479 02 28.00



VIE SOCIALE

APRES LE MAUVAIS TEMPS REVIENT CELUI DES RENCONTRES ET DU SOUTIEN

LES PETITS MEUNIER : LIEU DE RENCONTRE PRIVILÉGIÉ PARENTS-ENFANTS



A partir d'octobre, rendez-vous au sein de cet espace dédié à la parentalité, installé dans un petit cocon à l'étage de la Ferme des 3 Moulins. On y accueille des enfants de 0 à 3 ans accompagnés d'un proche parent. Une belle opportunité de se rencontrer entre familles et d'échanger autour de leur vécu dans un espace ludique et adapté, pour un moment convivial assuré.

POUR LES ENFANTS :

- Rencontrer d'autres enfants ;
- Apprendre et s'amuser dans la sécurité de la présence des parents ;
- Développer sa motricité et se socialiser.

POUR LES PARENTS

- Bénéficier d'un lieu de paroles et d'écoute où l'on peut échanger avec d'autres parents, partager des conseils et de l'expérience ;
- Profiter d'un moment consacré au jeu avec son enfant, dans un cadre ludique et sécurisé ;
- Soutenir la parentalité, faciliter la relation avec son enfant.

Infos auprès de Valérie DARDENNE – CPAS – 082 712 440.

RÉOUVERTURE DE LA PARENTHÈSE

Enfin on referme une parenthèse (celle des longs mois de pandémie) pour en rouvrir une autre, beaucoup plus joyeuse. La nôtre ! Celle qui vous accueille à partir de 60 ans pour rompre la solitude et l'isolement.

Finies les longues semaines sans sortir, sans pouvoir rencontrer des amis ! Si vous souhaitez changer votre quotidien, si vous aimez les contacts et participer à des activités, nous avons le plaisir de vous annoncer que la Maison Communautaire La Parenthèse réouvrira le mardi 31 août.



Stéphanie sera au rendez-vous pour vous divertir, vous concocter de bons moments autour de petits plats préparés ensemble, d'activités sportives (gymnastique douce, réflexologie plantaire), culturelles (sorties, lectures), ou tout simplement ludiques, comme les jeux de cartes.

Infos auprès de Justine PETITJEAN – Cpas – 082 712 440.

ZOOM 18/25. UN SOUTIEN POUR TOUS LES JEUNES TOUCHÉS PAR LA CRISE !

Plus de job étudiant, factures en hausse, fins de mois difficiles, isolement, ... la crise covid frappe aussi la plus jeune génération. Beaucoup de jeunes ou étudiants qui, avant la crise, vivaient de petits jobs dans l'Horeca ou l'événementiel se sont retrouvés avec une perte de revenus ne leur permettant pas de faire face à leurs factures ou les empêchant de pouvoir se projeter dans les prochains mois.

Conscient des difficultés vécues depuis un an, le CPAS peut t'aider. L'aide n'est pas toujours financière et elle peut prendre différentes formes (colis alimentaires, chauffage, garantie locative, ...). Contactez-nous au 082 712 440 ! Un(e) assistant(e) social(e) analysera ta situation et, le cas échéant, te proposera une aide.

JEUNESSE

MAISON DES JEUNES LE QJ : LA RECONNAISSANCE ENFIN !

Après plus d'un an de fonctionnement perturbé par la crise sanitaire, les retrouvailles sont d'autant plus savoureuses. Depuis juin, ils sont des dizaines à passer après l'école ou le mercredi après-midi. Pour se retrouver, discuter, ... mais pas seulement ! Cette reconnaissance par les jeunes va prochainement s'accompagner d'une reconnaissance officielle par la Fédération Wallonie Bruxelles. L'information nous a été livrée en primeur, le budget devrait être voté mi-juillet. La structure va pouvoir se pérenniser et le personnel, bénévole jusqu'ici bénéficiera d'un contrat de travail et de subsides de fonctionnement pour faciliter le déploiement des projets. Une vraie reconnaissance !



Le plan pour obtenir la reconnaissance avait été déposé l'an dernier mais recalé faute de moyens. La Ministre de la Jeunesse, Valérie GLATIGNY, a réussi à retrouver des budgets pour financer la reconnaissance de trois nouvelles maisons de jeunes, ... parmi lesquelles le QJ de Beauraing. Son ambitieux projet pédagogique, ses méthodes et le professionnalisme du travail accompli jusqu'ici avaient été unanimement salués par l'inspection et le monde de la jeunesse. Car outre la convivialité omniprésente au sein de ce lieu de rencontre et d'ouverture à l'autre, il y a aussi et surtout les projets inscrits au cœur du QJ, déclinés sous forme d'ateliers, de stages, ou d'actions citoyennes à initier et porter collectivement. Pour aiguïser le sens des responsabilités des jeunes, leur autonomie, déployer leur créativité. Bref, une fabrique de citoyens actifs... à laquelle adhèrent les premiers concernés.

GUILLAUME « J'AIME CE CÔTÉ HUMAIN CAR NOUS SOMMES TOUS ÉGAUX. »

« Voilà, je me présente, Guillaume, 22 ans, je suis venu au Quartier des jeunes car on m'a dit qu'on pourrait m'aider à travailler sur mes projets de fin d'année. On m'a accueilli avec les bras grands ouverts, j'ai adoré... Dans le Quartier, tout le monde se parle, il n'y a pas de niveau supérieur. Les jeunes qui ont des difficultés à intégrer le groupe, nous allons les chercher. Il faut avoir un esprit d'équipe et

moi, j'aime ce côté humain car nous sommes tous égaux. Après mon après-midi au QJ, je suis détendu car je rigole tout le temps et franchement, je me sens mieux que de rester à rien faire chez moi. Ici, je peux enfin travailler avec des personnes qui m'aident et m'épanouir en même temps. »

THOMAS « NOUS AVONS TOUS LA MÊME ENVIE. REVIVRE. »

« Bonjour, je m'appelle Thomas, j'ai 18 ans et ma passion ? Ecrire, écrire et encore écrire... On m'avait parlé du mal-être général des jeunes et de leur besoin de revoir d'autres jeunes. Alors je suis venu et j'ai fait le choix de devenir un confident pour ceux qui en auraient besoin mais aussi, pour rencontrer des personnes d'origines différentes. Au final, nous ne sommes pas différents. Nous avons tous la même envie, revivre. » Les jeunes ont voté et approuvé une charte qu'ils doivent appliquer au sein de l'établissement. Mot d'ordre : vous avez le droit de tout faire, tant que vous avez conscience que vous êtes responsables de vos paroles ainsi que de vos actes.

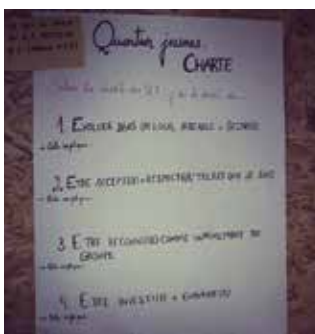
TONY « L'OCCASION DE CRÉER DE NOUVEAUX PROJETS »

« Nous avons été invités par Valérie à venir rencontrer des jeunes au QJ avec nos MENA de chez Fedasil. A notre grande surprise, nos jeunes sont facilement rentrés en contact avec les autres. C'est maintenant devenu une habitude. Le mercredi après-midi, nous allons au QJ rencontrer des jeunes, discuter, jouer au billard, au foot et même au cricket ! L'ambiance sur place est vraiment conviviale. On se sent le bienvenu et limite chez nous. Il y a toujours une personne pour proposer une activité ou une écoute. Toujours une idée, un projet, on sent l'énergie énorme qui se dégage. Tony, éducateur chez Fedasil »

Désormais, la reconnaissance assurera la viabilité de ce nouvel acteur socio-culturel dans le paysage beaurinois et permettra de l'inscrire durablement dans des partenariats avec le tissu local culturel, social, scolaire. Un nouvel acteur vital puisqu'il cible un public laissé jusqu'ici un peu en reste : les jeunes de 12 à 26 ans. Longue vie au QJ !

Quartier Jeunes, Rue des Clos fleuris 15 à BEAURAING
info@quartierjeunes.be | 0473 332 695

Programme de l'été sur www.quartierjeunes.be
Facebook-Insta : Quartier Jeunes Beauraing



LUDOTHÈQUE : CET ÉTÉ, PERMIS DE JOUER!

Jouer, c'est s'évader, vivre et rêver. Et pour faciliter l'accès au jeu pour tous, une ludothèque a ouvert ses portes en juin dernier, dans un petit local spécialement aménagé au sein de la bibliothèque. Ce projet n'aurait pu voir le jour sans la ténacité d'une équipe solide de trois bénévoles, Anne Dumortier, Vincent Cariaux et Françoise Dehouck, emmenée par Sabrina NERI, notre bibliothécaire responsable, toujours aussi déterminée à relever de nouveaux défis.

Depuis janvier, ils se sont réunis chaque semaine pour tout inventorier, comptabiliser, plastifier, étiqueter... Six mois plus tard, plus d'une centaine de jeux trônent sur les étagères de cet espace convivial aménagé par le service voirie! Un travail de longue haleine qui n'aurait jamais pu voir le jour aussi vite sans leur investissement régulier qui mérite d'être salué.

Afin de faire vivre cet espace, outre les prêts de jeux, Sabrina et Charlene, les bibliothécaires, sont en train de se former pour vous proposer de nouveaux rendez-vous ludiques autour du jeu.

vous conseillez sur les jeux qui seraient les plus susceptibles de vous plaire selon vos envies ou vos besoins du moment avec les enfants. Envie de développer sa motricité? Optez plutôt pour celui-ci. Besoin d'améliorer son vocabulaire? Choisissez celui-là. On ne se rend donc pas seulement dans une ludothèque pour trouver des jeux que l'on n'a pas chez soi. Il s'agit d'un lieu de partage, de rencontre où la curiosité et l'imagination des jeunes sont stimulées.

EN PRATIQUE :

HORAIRE LUDOTHÈQUE : les mercredis de 13 h à 18 h et les samedis de 9 h à 13 h

LIEU : au sein de la bibliothèque, 3^e étage de l'Hôtel de Ville, Place de Seurre 3-5, 5570 Beauraing

TARIF : 0.50 centimes par jeu emprunté pour une durée de 15 jours

HORAIRE BIBLIOTHÈQUE : !!! attention changement à partir du mois de septembre 2021!!!

• BEAURAING

Mardi 9 h à 12 h et 13 h à 18 h

Mercredi et Vendredi 9 h à 12 h et 13 h à 17 h

Samedi 9 h à 13 h

• WINENNE

Jeudi 14 h à 18 h

A partir du mois de septembre, des activités autour de l'apprentissage du français pour le public adulte vont être développées. Si vous êtes intéressés, n'hésitez pas à contacter la bibliothèque : 082 710 057 ou bibliotheque.beauraing@gmail.com



DU JEU MAIS PAS SEULEMENT

Entre amis, avec les parents ou même les grands parents, on découvre des jeux de société, de cartes, de construction, toutes sortes d'amusements, anciens ou nouveaux. On y trouve des idées mais aussi des explications sur les règles de jeux. Des événements ponctuels sont aussi organisés toute l'année dans une ambiance conviviale : des soirées jeux, action jeu l'aime, murder party.

Au-delà, les ludothécaires espèrent favoriser par le jeu la socialisation, l'éducation, l'intégration, l'appropriation de la culture et l'expérimentation des enfants. Ils sont là pour s'amuser avec vous ou





LA ROUE TOURNE CHEZ ROLIN

HARD'N CYCLES

L'air de rien, fin 2020, une page s'est tournée dans le paysage commercial de notre commune. Les Ets Rolin à Pondrôme, une institution connue pour son accueil et son service irréprochables, ont en effet mis fin à leurs activités.

C'est en 1954 que Willy, le grand-père, se lance dans le commerce de vélo et ouvre un petit magasin à la rue du Herdal. Quoi de plus naturel pour ce passionné de la petite reine? Il transmet d'ailleurs cette passion pour le vélo à ses trois enfants, Patrice, Yves et Annick.

En 1962, Willy emprunte néanmoins une nouvelle voie et ouvre un commerce d'appareils électro-ménagers à la rue de l'Eglise. En 1975, le magasin déménage sur les hauteurs de Pondrôme et devient une entreprise familiale qui fera le bonheur de ses clients pendant 35 ans. Mais voilà, toutes les belles histoires ont une fin et le moment était venu pour Patrice et Yves de prendre une retraite bien méritée, Annick étant malheureusement décédée en 2019...

De là-haut, elle doit néanmoins être très fière aujourd'hui. En effet, le magasin vient d'être repris par le vélociste Hard'n Cycles de Libramont et c'est son fils, Johan Mertens, dont le savoir-faire en mécanique n'est plus à démontrer, qui va gérer l'atelier. Il fera équipe avec Emmanuel Lazzari, un arlonais de souche, récemment émigré à Rochefort et fan de VTT enduro.

Pour l'occasion, le bâtiment a subi un profond lifting et Johan et Manu vous accueillent dans un superbe écrin. Vous y trouverez des vélos des marques Cube, Mondraker, Pinarello et Stevens ainsi qu'un très grand choix de vêtements, pièces, accessoires, produits d'entretien et produits énergisants.

Il ne vous reste plus qu'à venir vérifier tout ça par vous-même !



Dulauroy Caroline

0471 29 21 30

Minet Sylvia

0479 82 26 33

Kielbasa Nathalie

0478 73 45 58

- Infirmières indépendantes à domicile
- Tous types de soins, toilette
- Injections, Soins palliatifs

7j/7 Beauraing et alentours



Pearle
opticiens

Rue de Bouillon 34
5570 Beauraing

☎ 082 61 23 53

louise.navet@pearleopticiens.be

Lundi de 13h à 18h • Du mardi au vendredi
de 9h30 à 12h30 et de 13h30 à 18h
Samedi de 9h30 à 18h

Closse
Construction

ENTREPRISE GÉNÉRALE DE CONSTRUCTION

Rue des Vergers, 4 - 5573 Martouzin-Neuville
tél: 082 61 11 91 - gsm: 0474 96 02 61
mail: info@close-construction.be

www.close-construction.be

 **Horti Wieme**

Matériel pour Espaces verts

rue de Bouillon, 259 - 5574 PONDRÔME
Tél. 082/71 27 46 - horti.wieme@live.be
www.hortiwieme.be

DES DESSINS, UNE PRISE DE CONSCIENCE, BEAUCOUP DE REALISME

Au printemps, la Ville lançait un concours de dessins destiné aux enfants de 5 à 12 ans. L'occasion de leur demander d'imaginer le **Monde d'à (peu) près covid**. Car si nous sommes nombreux, adultes, à réfléchir et repenser notre mode de vie et de manière plus globale notre monde tout entier, à partager ce que nous vivons, ressentons, ... nous ne pensons pas toujours à prendre le temps de s'interroger sur ce que ressentent les plus jeunes.

A travers cette initiative s'inscrivait donc la volonté d'amener parents et enfants à échanger, dialoguer, partager ensemble les craintes, les espoirs, et les coucher sur papier. Prendre le temps du recul par rapport à cette épidémie qui a chamboulé nos vies.

Au total, 85 dessins ont été réceptionnés, répartis en plusieurs catégories : les 5-8 ans, les 9-12 ans, ainsi que les groupes (scolaires ou extrascolaires). Un jury extérieur composé de représentants de la bibliothèque, du centre culturel, de l'enseignement et du collège communal, a procédé au vote qui valait pour 50%. De même, le Conseil communal des enfants, dont la voix comptait également pour moitié, s'est réuni un mercredi après-midi pour évaluer les œuvres de ces petits artistes en herbe.

ET DE TOUT ÇA, QUE RETIRER ?

Tant à travers les dessins, qu'à travers les discussions tenues entre grands ou avec le Conseil des enfants, un invariant universel domine : le manque. Le manque de liberté, de rencontres, de câlins. En parallèle revient sans cesse le poids du masque et de ces gestes barrières omniprésents, voire obsédants. 90% des dessins se sont finalement attachés au quotidien plus qu'à demain, preuve d'un sentiment d'étouffement, d'une liberté que l'on craint à jamais perdue.

Et si finalement ces dessins reflétaient une peur latente d'un quotidien chamboulé qui devienne

notre nouvelle réalité ? Si les enfants avaient voulu exprimer l'angoisse d'un monde au sein duquel le microbe persiste et qui impose d'apprendre à vivre avec ? Cette sorte de dystopie dépeinte nous a en tout cas interpellés sur la capacité des enfants à comprendre plus que nous ne pensons les événements que nous vivons ! Une leçon de réalisme, les frissons en prime.

Une minorité toutefois a imaginé un monde d'après avec plus de nature, une planète davantage préservée, où les humains vivent en symbiose avec leur environnement. Et enfin de manière générale, il y avait la poésie. Beaucoup de poésie dans les couleurs, les gestes de tendresse, les retrouvailles, ceux qu'on aime à notre portée, ... Une vie pleine d'envie malgré l'épidémie. Merci à vous tous d'avoir pris part à ce concours, ainsi qu'à vos parents et au jury, qui a eu parfois un peu de mal à vous départager.

LES GAGNANTS

Les lauréats remportent un bon de 30 € à valoir dans nos commerces locaux. Ernesto SORIANO FERNANDEZ, de l'Ecole communale de Ponderôme, décroche également la couverture du présent bulletin communal avec son dessin lumineux et optimiste, désigné « gagnant des gagnants » par la majorité des membres du jury. Lorsque nous lui avons annoncé la nouvelle, le jeune de 12 ans était heureux et impressionné à la fois, lui qui a voulu, à travers son dessin, « rappeler l'importance de la nature et de préserver la planète après la crise ». Bravo à lui ainsi qu'à tous les participants !



Pour la catégorie 5-8 ans :
Olivia ROSMANT, 5 ans, de Baronville, (INDB) avec son petit virus attaché à un fil et qui déambule partout sur une planète un peu blessée.



Pour la catégorie 9-12 ans,
Alice REZETTE, 9 ans, qui expédie le virus sur la lune avec beaucoup d'humour et de poésie.



Pour la catégorie groupe 5-8 ans, la classe de 3^e maternelle de Pascale BURNAY, Athénée Royal Norbert Collard, dessin de Eléana LEBRUN, 6 ans, qui pleure devant ces masques qui font peur.



Pour la catégorie groupe 9-12 ans, classe DASPA de Michaël DEPASSE, Ecole communale de Ponderôme, dessin d'Ernesto SORIANO FERNANDEZ, 12 ans qui rêve d'une planète haute en couleurs, respectueuse de la nature et protégée par de belles étoiles.



buromat



Scolaire • Bureau • Beaux-Arts & Loisirs

Fournitures de bureau / Mobilier de bureau
Consommables Informatiques
Fournitures scolaires / Copy Service
Beaux-Arts / Hobby Loisirs
Articles Cadeaux

alainbrack@gmail.com • www.papeterie-buromat.be



Rue de Rochefort 72 • 5570 BEAURAING • T. 082/71.42.14 • F. 082/71.20.91

Librairie
Centrale

Livres, romans, BD, poches
Livres scolaires
Revue, carterie, articles cadeaux
Lotto, loterie, tabac



Votre livre n'est pas en stock... nous vous le commandons
librairiecentrale@librairiecentrale.be
www.librairiecentrale.be

Rue de Bouillon, 23 - 5570 - Beauraing | Tél : 082 71 14 36 |



Virginie FIEVET

0479 88 44 45

Noémie GASIA

0476 06 70 22

Infirmières indépendantes
Soins à domicile
Agréées toutes mutuelles

NOUVEAU : référente en soins de plaies

Rue de Wellin 213

5570 Honnay

Entité de Beauraing et ses alentours

LE PAIN GARNI

Boulangerie - Pâtisserie - Snack
Sandwicherie - Confiserie



Rue de Dinant 25 - T. 082/71.12.21 - 5h30 à 19h

Frédéric Brack | Anthony Toma | Olivier Callant

novē
architecture

Place de Seurre 17 - 5570 Beauraing
+32 82 85 99 90 | contact@nove.pro
www.nove.pro



Gustin
Carine

Pédicure médicale
à domicile

Des pieds soignés
sont des pieds légers

Gsm: (+32) 477 36 84 44



Proxy Ponderôme
Gilson Jennifer
et son équipe

Rue des Monts, 1 - 5574 Ponderôme
Tél. 082 71 44 66 - Fax 082 74 44 66



Nous cherchons des terrains dans votre région

Immobilier vente & location | Syndic de copropriété
Gestion locative & état des lieux

IPI 506.446

www.adexim.be | 0497/718.220

SAUVEZ LES HÉRISSENS, ÉTEIGNEZ VOTRE ROBOT-TONDEUSE LA NUIT.

Depuis le début du printemps, les centres de soin pour animaux sauvages font face à un afflux de hérissons blessés, essentiellement par des robots-tondeuses. Gravement mutilés, leur taux de survie est extrêmement faible. Face à cette nouvelle problématique en matière de Bien-être animal, il est important d'adapter l'utilisation de ces engins pour protéger cette espèce déjà fortement menacée.

LE HÉRISSEON, AMI DES JARDINIERS ET ESPÈCE PROTÉGÉE

Le hérisson est un habitué des jardins qui se révèle être un allié précieux. En effet, il chasse les limaces, les escargots et divers insectes généralement considérés comme nuisibles aux yeux des jardinier-es. Malheureusement, ce petit mammifère est aujourd'hui fortement menacé : l'utilisation de pesticides, la destruction de son habitat naturel et le trafic routier entraînent depuis plusieurs années une chute drastique de la population de hérissons en Europe.

LES ROBOTS-TONDEUSES, NOUVEAUX ENNEMIS DU PETIT MAMMIFÈRE À PIQUANTS

Depuis quelques semaines, le nombre de hérissons blessés explose, principalement à cause des lames des robots-tondeuses. Le problème réside principalement dans l'utilisation de ces robots durant la période d'activité des hérissons, c'est-à-dire entre la fin de journée et l'aube.

Si les tondeuses détectent les obstacles, le museau pointu du hérisson se trouve au ras du sol et il est alors trop tard lorsque la tondeuse détecte l'animal et s'arrête. Les animaux sont gravement mutilés à la tête ou aux pattes avant, et leurs chances de survie sont pratiquement nulles. Si l'accident survient durant la nuit, l'animal n'est souvent retrouvé que bien plus tard lorsque les plaies sont devenues impossibles à soigner, tandis que certains ne seront jamais découverts et condamnés à une longue agonie. L'inquiétude est grande concernant les jeunes hérissons qui sortiront du nid dans le courant du mois de juin et qui n'auront aucune chance.

Que faire pour les protéger ?

1. Faire fonctionner son robot tondeuse entre 10 h et 17 h.
2. Robot ou pas, **inspecter le jardin** avant de démarrer la tondeuse, la débroussailleuse ou autre coupe-bordure.
3. Fournir un abri pour les accueillir : tas de bûches ou de feuilles, haies préservées, point d'eau et croquettes pour chats de préférence au poulet (jamais de pain ou de lait!). Ils vous remercieront en dévorant les limaces et autres indésirables du jardin.

Vous avez trouvé un hérisson ou un petit animal sauvage blessé ?

Un animal sauvage ne peut en aucun cas être détenu par un particulier. Contactez un CREAVES (centre de revalidation des espèces animales vivant à l'état sauvage) au plus vite, les bénévoles vous informeront sur la procédure à suivre.

<http://www.creaves.be> – Adresses des centres les plus proches :

Centre de Hotton : Rue du Parc 24, 6990 HOTTON – 0479 585 953

Centre de Namur : Batys de Soye 1, 5020 Namur – 0477 709 803

– creaves.namur@gmail.com





CONSIGNE SUR LES CANETTES : BEAURAING DIT OUI !

Déjà plus de 55 villes et communes wallonnes ont marqué leur accord et interpellé le Gouvernement wallon afin qu'il instaure rapidement une consigne sur les canettes et les bouteilles en plastique. C'est le cas de notre commune, qui a adhéré à l'Alliance pour la Consigne lors du conseil communal du 26 avril 2021.

Cette Alliance compte au total plus de 1.150 partenaires en Belgique et aux Pays-Bas, parmi lesquels se retrouvent des communes, entreprises, ou associations. En parallèle, de nombreuses actions destinées à hisser la problématique au cœur du débat politique sont menées, comme la pétition aux 1000 signatures de la Dinantaise Régine Florent ou les 16.000 canettes déversées par le collectif « pigeons ramasseurs » devant le Parlement wallon.

Des atouts et des avancées partout autour de nous

Tous ces gestes poursuivent un seul objectif : l'instauration rapide d'une consigne. Les avantages sont multiples : développement de l'économie circulaire, amélioration du recyclage, diminution de la pollution environnementale et des coûts de ramassage des déchets sauvages, bien-être animal, ... L'idée n'est pas neuve et semble avoir fait ses preuves dans de nombreux pays (Allemagne, Danemark, Finlande, Québec, ...). En Belgique, les bouteilles et les canettes représentent 40 % du volume des déchets sauvages. Le ramassage des déchets le long des routes coûte à la collectivité 84 millions d'euros par an, dont 69 millions à charge des villes et communes (22 euros par habitant).

Alors pourquoi ça coince ?

En Europe, quiconque met des emballages sur le marché doit en recycler une partie (principe du pollueur-payeur). Toutefois, les supermarchés, les grandes firmes ou encore les producteurs de boissons rafraîchissantes ont vite réagi pour ne pas reconditionner eux-mêmes leurs emballages et ont fait appel à des partenaires

chargés d'assumer cette responsabilité en échange d'une cotisation. Ce sont ces partenaires qui gèrent la collecte, le tri et le recyclage des déchets. Chez nous, dès 1994, Fost Plus a été créé à cet effet. Constituée sous forme d'asbl, l'institution est financée et gérée par ses membres : les producteurs d'emballages. Fost Plus craint que la suppression des canettes et bouteilles en plastique dans le sac bleu entraîne une perte d'intérêt de la filière : les machines de retour-consigne sont coûteuses, la logistique est ardue et si les bouteilles en PET, rare plastique un peu rentable, doivent disparaître du sac bleu, il ne rapportera plus rien. Or, Fost Plus a investi 300 millions € dans de nouveaux centres de tri pour « Le nouveau sac bleu », qui permet de collecter davantage d'emballages en plastique. Il est donc normal de réfléchir aux coûts-bénéfice d'un nouveau système par rapport à l'existant. Le débat est vif !

Problématique unique, axes d'intervention multiples

Le long de nos routes, les idéalistes succèdent aux inciviques afin d'épurer nos espaces publics de ces déchets. Mais sans cesse l'opération est à renouveler. Peu à peu, chez nos Ambassadeurs de la propreté, qui sillonnent bénévolement des rues voire des quartiers entiers de la commune, la frustration prend le pas sur l'optimisme et les convictions. Aucune solution ne semble se dégager. Les interventions citoyennes, les actions de sensibilisation menées dans les écoles montrent leurs limites et ne sont pas en mesure d'apporter une réponse structurelle à la problématique des déchets sauvages.

Sans être la solution unique, la Ville de Beauraing a fait le pari de miser sur la consigne en tant que mesure complémentaire pour obtenir de véritables résultats. C'est sans doute à la fois en conscientisant aux conséquences d'un geste anodin pour certains et en testant des solutions innovantes de recyclage comme la consigne dans nos villes et campagnes que nous pourrions ensemble mettre fin à cette nuisance environnementale qui nous préoccupe tous.

LES MERVEILLES DE CHA

Vêtements femmes - hommes & enfants



🏠 46 rue des Pins/5570 Dion

☎ 0470 20 58 51

📱 Les Merveilles de Cha

🌐 www.lesmerveillesdecha.com



Lundi à mercredi : 10h-18h

Samedi : 10h-18h

DE
BONHOME
Assurances



Assurances de BONHOME

Hugues de Bonhome
COURTIER EN ASSURANCES
indépendant

Depuis 1960

Tél. 082/22.34.63 - 22.65.31
assurances@debonhome.be



N° entreprise : 0722.171.334
FSMA : 014427A

Rue A. Sodar 2 - 5500 DINANT
www.debonhome.be



- ★ Lavage tous véhicules pour particuliers ★
- ★ Préparation tous véhicules pour concessions ★
 - ★ Traitement céramique ★
- ★ Nettoyage et entretien de bâtiments ★
 - ★ Lavage de vitres ★

🏍 Jean-Philippe Rousseaux Rue de Polisso 38 bte 12 🏠
0475 75 79 52 5590 Achêne
🚗 jpwash33@gmail.com TVA BE 0878-473-867



VENTE - MONTAGE

- Pneus tourisme
- Camionnettes
- Géométrie électronique
- Amortisseurs
- Batteries
- Remorques Carean
- Echappements
- Plaquettes de freins
- Pneus poids lourds
- Jantes alu
- Soufflets de cardan

rue de Dinant, 159 - 5570 BEAURAING - Tél.: (082) 71.28.95
Fermé le lundi - www.cobegom.com



Le Clairval

Maison de Repos et de Soins

Centre de Court Séjour

Savez-vous qu'il est possible de faire un séjour temporaire en maison de repos et de soins ?

Si vous vous occupez d'un proche et que vous souhaitez faire une pause ou partir en vacances
Si vous sortez de l'hôpital et que vous n'êtes pas encore capable de rentrer au domicile (convalescence)
Si vous souhaitez rompre la solitude, prendre un peu de recul ou savoir si la vie en maison de repos vous convient
Si votre logement doit être aménagé, votre conjoint hospitalisé ou que vos aidants sont momentanément indisponibles
Ou pour toute autre raison, si vous êtes âgé de plus de 60 ans...

Contactez-nous :

Service social au 082 68 72 16 ou servicesocial@leclairval.be (visites sur RDV)
Rue du Forbo, 15 - 5574 PONDROME (Beauraing) - Direction : Jean-Yves SKA



www.leclairval.be

NEW SOKAO S.A. Réfractaires

Rue de Rochefort,
233-235-237
5570 BEAURAING
Belgique

Tél. : +32 (0) 82 71 14 44
Fax : +32 (0) 82 71 33 73



STATION TOTAL BEAURAING

Car-wash
Rue de Dinant 126 - 5570 Beauraing



Tél. 082 71 11 67

NOUVEAU

Venez découvrir ici
**NOS
SANDWICHS
ET PANINIS**

OUVERT DÈS 5H30



TOTAL
Committed to Better Energy

Carrefour
market
Famille Demars Beauraing

Rue de Rochefort, 37
5570 Beauraing

082/71.02.30

Ouvert du lundi au samedi de **8h30 à 19h**
et tous les **dimanches** et jours fériés de **8h30 à 18h**.



Le spécialiste des produits locaux avec
plus de 100 producteurs locaux en magasin.

Zéro déchet : parce que chaque petit geste compte !
Votre magasin accepte vos sacs à vrac et boîtes et
s'engage pour des emballages recyclables.



Carrefour
BIO

Retrouvez dans notre magasin un large
assortiment de produits BIO mais également
ethniques, végétariens et vegan !

Rejoignez-
nous aussi sur
Facebook pour
ne plus rien
manquer !



Scannez-moi

DE LA NATURE DANS VOTRE ASSIETTE

Le lamier jaune (de son joli nom latin *Lamium galeobdolon*) est une espèce de plantes herbacées vivace de la famille des Lamiaceae (de « Labiées » en référence aux fleurs à deux lèvres).

Elle pousse au printemps dans les sous-bois (ou au Castel de Beuraing) et est souvent confondue avec l'ortie. A tort car malgré son nom vernaculaire « ortie jaune », elle ne pique pas. Il existe plusieurs sortes de lamier (le blanc, le jaune et le mauve)

Les lamiers contiennent des macronutriments (glucides et protéines complètes), micro-nutriments (les minéraux et oligo-éléments), du potassium, du phosphore, du calcium, du magnésium, du zinc, du cuivre, du soufre.

ET SI ON L'INVITAIT DANS NOTRE ASSIETTE ?

En effet, les feuilles du lamier sont comestibles et peuvent être consommées crues ou cuites. Malgré leur forte odeur aromatique, les feuilles ont un goût relativement doux. Elles s'utilisent notamment dans les salades vertes, dans les salades de pomme de terre, en soupe, ... Les fleurs sont également utilisées en cuisine pour décorer les assiettes, mais n'en demeurent pas moins comestibles.

Cette plante est également connue pour ses effets astringents (contre les diarrhées, varices et problèmes de circulation sanguine), anti-inflammatoires, dépuratifs (contre la goutte, la rétention d'eau), expectorants (contre la toux). Vous pouvez par exemple profiter de ses bienfaits thérapeutiques en infusion par exemple, en utilisant les sommités fleuries (20g par litre d'eau chaude à 80 degrés ; trois à quatre tasses par jour maximum). Ou d'autres recettes encore (voir ci-contre). Bon appétit !

Pistou au Lamier Blanc



TEMPS PREP
20 minutes



SERVIR
4 personnes



CUISINE
Végétarienne



Ingredients

40g de lamier blanc
2 gousses d'ail
30g de parmesan
130g d'huile d'olive
2 graines de cardamome
sel et poivre selon vos goûts

Réalisation

1. Cueillez et lavez soigneusement le lamier blanc.
2. Munissez-vous d'un **blender**.
3. **Blanchissez l'ail** 3 fois.

Cette opération consiste à plonger l'ail une première fois dans un poëlon contenant de l'eau froide, et porter à ébullition. Après avoir porté à ébullition, égoutter à l'aide d'une passoire et recommencer l'opération deux fois. Rafraîchir ensuite à l'eau froide.

4. Dans un blender mettez dans l'ordre l'ail, le sel, le lamier blanc et le parmesan, ensuite commencez à **mixer** doucement afin d'obtenir une pâte (celle-ci ne doit pas être lisse donc ne mixez pas trop afin de ne pas chauffer la recette).
5. **Ajoutez** ensuite l'**huile d'olive** petit à petit afin d'incorporer au mieux celle-ci à la préparation.
6. **Rectifiez l'assaisonnement** si besoin.

BEAURAING

Golinvaux
Bertinchamps sprl
BANQUE ET ASSURANCES



route de Bouillon 74-76
5570 Beauraing
Tél. : 082 71 31 24 - Assurance
Tél. : 082 71 10 95 - Banque
Fax : 082 71 15 01
pascal.golinvaux@portima.be
www.golinvaux-bertinchamps.be

OUVERTURE BANQUE

lundi de 9h à 12h et après midi sur rdv
mardi sur rdv
mercredi de 9h à 12h et de 14h à 17h
jeudi sur rdv
vendredi de 9h à 12h et de 14h à 17h



carrosserie
José Degrez

Carrosserie toutes marques
Agréée toutes compagnies d'assurances

Zoning industriel de Baillamont - Rue de Bouillon, 148/9 - 5555 Bièvre
Tél. : 061/23 49 40 - Fax : 061/23 49 41
GSM : 0479/24 96 27 - jose.degrez@skynet.be



ATHENEE ROYAL NORBERT COLLARD DE BEAURAING

« Agissez toujours comme s'il était impossible d'échouer » W. Churchill

Enseignement

Maternel – Primaire – Secondaire – CEFA

Secondaire : Tél. : 082 71 13 02

Fondamental : Tél. : 082 71 18 37

www.arnc.be

AR Norbert Collard Beauraing

Enseignement Secondaire :

Général – Technique – Professionnel

CEFA - Enseignement en alternance

- «vendeur/vendeuse»

- Nouveau : «encodeur/encodeuse de données»

Inscription toute l'année



WALLONIE-BRUXELLES
ENSEIGNEMENT



Le Clairval

Résidence services

Maison de vie et de soins

Situé à 4 km de Beauraing, le Clairval est un cadre de vie familial et chaleureux, entouré de nombreux espaces verts. Notre maison peut accueillir 95 personnes dont 10 pour des courts-séjours. Notre volonté est de pouvoir mettre à votre disposition un encadrement de qualité correspondant à vos besoins, c'est pourquoi nous vous proposons **17 appartements Résidence-Services**.

Si vous souhaitez en savoir plus, vous pouvez contacter :

Service social au 082 68 72 16 ou servicesocial@leclairval.be (visites sur RDV)

Rue du Forbo, 15 – 5574 PONDROME (Beauraing) - Direction : Jean-Yves SKA



www.leclairval.be

LITTÉRATURE

REPRISE DE VOS RENDEZ-VOUS LITTÉRAIRES

JUILLET 2021

• SAMEDI 3 JUILLET 2021 À 10 H

Contes par Karine Moers pour les petits de 0 à 3 ans

Gratuit - Présence d'un parent et réservation obligatoire

• JEUDI 22 JUILLET 2021 DE 9 À 12 H

Activités (livres, jeux, bricolages) « Les vacances » pour les enfants de 3 à 5 ans

5 euros - Réservation obligatoire

• JEUDI 22 JUILLET 2021 DE 14 H À 17 H

Activités (livres, jeux, bricolage) « Les vacances » pour les enfants de 5 à 8 ans

5 euros - Réservation obligatoire

• SAMEDI 24 JUILLET 2021 DE 10 À 11 H 30

Contes et bricolage « Loup y es-tu » pour les enfants de 2.5 à 5 ans

Gratuit - Présence d'un parent et réservation obligatoires

AOÛT 2021

• VENDREDI 20 AOÛT 2021 DE 19 H À 21 H

Soirée en pyjama « Au petit bois charmant » pour les enfants de 5 à 10 ans

Contes par Karine Moers et bricolage

Gratuit - Réservation obligatoire

Partenariat avec la bibliothèque centrale de la Province de Namur



• SAMEDI 21 AOÛT 2021 DE 10 H À 11 H

Contes par Dominique Parmentier pour les enfants de 0 à 3 ans

Gratuit - Présence d'un parent et réservation obligatoire

• JEUDI 26 AOÛT 2021 DE 9 À 12 H

Activités (livres, jeux, bricolages) « Vive l'école » pour les enfants de 3 à 5 ans

5 euros - Réservation obligatoire

• JEUDI 26 AOÛT 2021 DE 14 H À 17 H

Activités (livres, jeux, bricolage) « Vive l'école » pour les enfants de 5 à 8 ans



5 euros - Réservation obligatoire

SEPTEMBRE 2021

• DU 15/09 OU 15/10/2021

Exposition autour des livres d'Annick Masson

Accessible gratuitement aux heures d'ouverture de la bibliothèque

• SAMEDI 25 SEPTEMBRE 2021 DE 10 H À 11 H 30

Activité familiale autour des livres d'Annick Masson

Gratuit - Réservation obligatoire

Informations supplémentaires à insérer svp



COUP DE COEUR

S.O.S forêt en détresse de Marie Colot et Annabelle Gormand, éd. Kilowatt

Ce roman graphique nous plonge en pleine nature à la découverte des jumeaux Eva et Vadim. De passage chez leur mamie, Mamounette, ils vont retrouver leur Q.G. une cabane haut perchée dans les bois. Mais horreur, une partie de la forêt a été détruite ! Avec l'aide de leur ami Ignace, le garde forestier, ils vont résoudre ce problème plus qu'épineux !

Sous forme d'enquête et avec un brin d'humour, l'auteur sensibilise le jeune public à un thème important et actuel : la déforestation. Petit plus de cette pépite se rapprochant de la BD, deux pages documentaires expliquant brièvement ce sujet. A partir de 7 ans. Bonne lecture !

Sabrina



« ON A DE LA CHANCE AVEC LE TEMPS » : LES RDV DE L'ETE DU CENTRE CULTUREL

Samedi 10 juillet

chez Pascal et Nadine rue de Vonêche 15 à Sevry / 20h30 / 5€

Le tout nouveau testament, ciné plein air

Mercredi 14 juillet

à la plaine de jeux de Focant (Rue de Nampois)

Les après-midis ludiques | 14 h 30-16 h 30 | gratuit

Notre camion aménagé en ludothèque débarque dans votre village! En famille, entre amis, petits et grands, venez jouer avec nous.

Dimanche 18 juillet

à Vonêche / 14h / 5€ balade / 15€ balade et concert / 7-10€ concert

Concert des Folk Dandies et balade de l'Office du Tourisme de Beauraing

Après une belle balade guidée organisée par l'Office du Tourisme, nous partagerons un repas convivial, en musique, avec les « Folk Dandies » une fanfare déjantée qui propose un répertoire Folk-Rock itinérant.

Samedi 24 juillet

à Houyet / En bord de Lesse, le long du Ravel / Gratuit

La Grande Traversée

Les Centres culturels de l'arrondissement, en collaboration avec la Compagnie Buissonnière et la Province de Namur, organisent une grande fête des arts en bord de Lesse. Un événement familial, avec des contes, du cirque, du cinéma, du théâtre et de la musique.

Dimanche 1^{er} août

sur le parking de l'ING, rue de Dinant à Beauraing / 15h / 7-10€

La porte du diable, par les Royales Marionnettes

Leurs marionnettes font grandir les enfants et rajeunir les vieillards! Le ton est donné : un spectacle mêlant tradition et actualité, haut en couleur, où adultes et enfants s'amuseront.

Vendredi 6 août

Centre sportif de Winenne / Accueil dès 20h30 / 5€

Le grand bain, ciné plein air

Dimanche 15 août

Place du Village, à Felenne / 15h / Gratuit

Dans le cadre de l'inauguration de la boîte à livres, animations autour du livre et spectacles de contes.

Mercredi 18 août

à Martouzin / De 14h à 16h30 / Gratuit

Les après-midis ludiques

Notre camion aménagé en ludothèque débarque dans votre village! En famille, entre amis, petits et grands, venez jouer avec nous.

Vendredi 20 août

à Gozin / Accueil dès 20h30, film au coucher du soleil / 15€

Le jeu

Vendredi 27 août

devant l'église de Baronville / Accueil dès 20h30, film au coucher du soleil / 5€

Bohemian Rapsody

Dimanche 5 septembre

à Revogne / 7-10€

Les bonimensonges. Vraies fausses visites guidées par le Magic land Théâtre

Assurément, ces guides-là n'ont rien en commun avec ceux que vous avez déjà pu croiser lors de vos précédentes visites touristiques. Vous pensiez connaître votre région? Eux la connaissent mieux. Enfin... c'est ce qu'ils prétendent! Encas et autres joyeusetés mises à votre disposition par le comité de village et le Centre culturel pour patienter jusqu'au coucher du soleil.

Vendredi 10 septembre

à Dion / 20h30 / 5€

Le sens de la fête



Plus d'informations ?

Centre culturel de Beauraing | Rue de l'au-bépine, 3 | 5570 BEAURAING | 082 713 022
| info@beauraing-culturel.be | www.beauraing-culturel.be (onglet été)

Mesure covid et protocole

Tous nos événements se dérouleront dans le respect des mesures sanitaires en vigueur (port du masque, distanciation sociale, gel, sens de circulation etc). Les réservations sont indispensables car le nombre de participants est limité.



DES NOMS QUI EN DISENT LONG

Expliquer le nom de lieux-dits n'est pas toujours facile, il arrive que l'on se retrouve dépourvu devant certaines dénominations qui ont une signification « inexplicable ». Les noms de villages viennent souvent de l'époque romaine ou franque. Ils proviennent de noms de personnes ou d'un mot qui caractérise le lieu en question. Et puis il y a les lieux-dits de nos campagnes ou de nos rues qui sont plus récents et remontent au 16^e siècle tout au plus. Là il faut tenir compte de la langue parlée (notre wallon), de la configuration du lieu, de son appartenance, etc. Tout comme les noms de villages, les dénominations ont évolué au fil du temps et des retranscriptions, parfois au point de perdre leur signification première. Ce fut notamment le cas à la fin du 19^e siècle quand certains secrétaires communaux ont voulu « franciser » notre wallon jusqu'à ne plus le reconnaître.

Une anecdote ou un fait sortant de l'ordinaire peut aussi jouer des « tours » aux historiens. Il reste donc toujours une part d'inconnu dans cette interprétation.

Voici le résultat de recherches basées sur l'Atlas des Chemins de 1844 et sur les articles parus dans les revues du Cercle d'Histoire. Beaucoup de ces noms ne sont plus tellement utilisés maintenant, voire ignorés. Les noms des rues ont aussi changé avec le temps.

Beauraing en 873 est Bierant donc vient du ruisseau qui traverse la localité. En wallon un bier c'est un ruisseau et han est un méandre. Mais un peu plus tard on voit que le village s'appelle Bellus ramus (beau rameau ?) par étymologie populaire (fantaisiste) car les différentes transcriptions au cours des âges sont Bierhant, Bealrem, Belrem, Bialrains, Beaurain, Beurans, Bearein, Beaulrain et enfin Beauraing depuis 1547.

Beaucoup de rues ont une signification évidente : noms d'hommes : ruelle Legrand (boulangier de cette rue), rue Vermer (poète écrivain), rue Maurice des Ombiaux (id), rue Nicaïsse (propriétaire des terrains ou passe la rue) ; noms religieux : ruelle du Pape (où est passé le Pape), faubourg Saint Martin (patron de la ville), place Saint Roch (ancienne chapelle), nom dû à la situation : quartier de Famenne, rue et place du Berry (bief du ry), rue de Bouillon, ...

Beaucoup de lieux-dits viennent du parler local (colonne ci-contre). Certains manquent ou sont à discuter. N'hésitez pas à me contacter : yvon.barbazon@skynet.be



- Aux deux fils : appartenant à deux frères
- Blanque Croix : croix remarquable, marquante (marquer d'une croix blanche)
- Chapuron : endroit surélevé en forme de chapeau
- Chapouis, Chapy : terre en forme de chape, chapeau
- Côret : coudrier
- Cornu pré : pré en forme de corne
- Couture : réunion de deux champs (espaces)
- Dammaron : petit damoiseau
- De Logne (Delogne) : nom d'homme
- Douchy, Duchy, de Luchy (territoire et seigneurie entre Revogne et Beauraing)
- Fourche : signifiait autrefois potence (gibet) et celle de Beauraing étaient situées un peu plus haut
- Genette : couvert de genêts
- Floquau : floche, houppe, terrain un peu surélevé
- Giscoux (petit et grand) : Giscourt – Wigérus curtis – domaine de Wigéris (nom d'homme)
- Gozin : lieu proche de marécages (gué – vicinus –voisin)
- Grand Cerisier (cerisier ou merisier)
- Greftia, Greffes : jeunes plantations
- Hayons : hayes, haies
- Hossia : houx
- Herdal : lieu où pâturait le troupeau communal
- Loires, Laire : clairière
- Martouveye : voye (chemin) des mwarts (morts)
- Martouzin : voisin du précédent
- Miraudelle
- Mosseau : vient de Meuse (source, eau, rivière), voir Mossiat, Mouzaive, etc
- Naiveau : prairie ou chemin humide, inondé (nawe, nowe, noue, nêwe, èwe)
- Nondeux : boisé d'arbres nouveaux
- Onze Rayons : onze sillons, champs d'une étendue bien précise
- Pachy Dartois : jardin près de la maison, terre, pâture d'un nom d'homme
- Pairy : terre caillouteuse
- Pauquet : buis
- Petterie : lieu empierré
- Pichoux : petit ruisseau, fontaine, pisselotte
- Planet : terrain bien plat ou couvert de platanes
- Plantis : lieux replantés
- Pré Lauvaux : là-bas, à vaux l'eau
- Ritchas : petits ry (ruisseaux)
- Routay : chemin ancien très fréquenté
- Sachery, Séchery : place sèche, ry (ruisseau) tari
- Tamizon : tamisier, tamiseur (ancien nom signifiant boulangier). D'autres disent que c'est le nom des premiers exploitants des fours à chaux (ce que je ne crois pas, même s'il existait une grande famille Tamizon du côté de Revin qui exerça ce métier)
- Taille Marianne Charles : nom de personne
- Tchabottes : trous en forme de gueule de chabot (poisson). Tchabot = petite personne
- Tchafour : four à chaux
- Vegins : voisins
- Versaines : versant d'une étendue cultivée
- Vignes : couvert de vignes anciennement
- Wai, Wez, hez ; gué

ENSEIGNEMENT

LES ECOLES COMMUNALES : PLONGEE AU CŒUR D'UNE PEDAGOGIE RESOLUMENT MODERNE

Voilà, l'école est finie. Pendant un an, les enfants de tous âges, toutes implantations confondues, n'ont pas manqué de créativité afin d'enrichir les journées de projets variés. Grâce au dévouement d'instituteurs et institutrices dynamiques et passionnés, l'enseignement communal offre un cadre d'apprentissage à la fois familial et contemporain, centré sur l'épanouissement et le bien-être des jeunes apprenants. Petit aperçu de quelques initiatives et projets marquants.

HONNAY : CONVAINCUS PAR L'ÉCOLE DU DEHORS

Sortir en pleine nature permet de développer tous les sens mais également toutes les intelligences, y compris celles qui sont souvent négligées en classe, comme les intelligences kinesthésique (c'est-à-dire l'intelligence du corps et du mouvement) et naturaliste (celle qui permet de classer, d'observer les éléments naturels).

Des sorties régulières en nature permettent d'augmenter les capacités de mémoire, de concentration et d'attention. Avec moins de stimulations simultanées, la nature est également une source d'apaisement pour les enfants. Enfin, le lien à la nature qui se crée amène l'enfant à s'émerveiller devant la beauté du monde et à vouloir le protéger.

Dans notre école, à Honnay, nous pratiquons une fois par semaine pendant une période d'environ 2 heures l'école du dehors.

Nous partons tous ensemble, les grands et les petits. C'est très riche. Ces dernières semaines, nous avons vécu différents ateliers en lien avec les 5 sens. Nous avons même créé un terrarium afin de pouvoir observer quotidiennement les galeries créées par les lombrics.

Nous travaillons beaucoup avec Jennifer la garde-forestière qui nous fait découvrir de multiples choses comme par exemple la récolte de la sève de bouleau, le hérisson. L'an dernier, notre école a envoyé son projet auprès de l'ADN- Agence du Numérique afin de lier nos activités réalisées lors de l'école du dehors et le numérique. Notre projet est de réaliser un e-journal de l'école du dehors. C'est encore un projet en cours mais vous aurez bientôt l'occasion de découvrir notre tout premier numéro sur la page Facebook de notre école.



PONDRÔME : SENSIBILISÉS À L'ALIMENTATION

Soucieuse de sensibiliser les enfants aux bienfaits d'une alimentation saine et équilibrée, l'école de Pondrôme a déposé et remporté un appel à projet « Alimentation » lancé par la FWB. L'école bénéficiera bientôt du matériel nécessaire à sa mise en œuvre : potager, graines, composteur, outils de jardinage, soupière, frigo, lave-vaisselle, mitigeur permettant le remplissage des gourdes, etc.

Chaque classe a aussi organisé des activités intra-muros sur l'eau, la pyramide alimentaire, ... En outre, les collations équilibrées ont été la ligne de conduite de cette année. Faute de pouvoir préparer des repas nous-mêmes dans le contexte COVID nous avons fait appel à la générosité des producteurs et commerces locaux afin de pouvoir offrir des collations saines gratuitement aux enfants.

Un grand merci au Proxy Delhaize de Pondrôme, à La ferme d'Esclaye, la boulangerie « Une tranche de Mie », le Colruyt de Wellin et le Centre Fedasil, qui ont répondu positivement. Pommes, oranges, tartines de beurre et fromage ont ainsi été distribués.

Les résultats sont encourageants : même les plus petits goûtent des aliments qu'ils renient certainement chez eux, ils sont plus nombreux à apporter des collations équilibrées à réelle valeur nutritive.

Les élèves continuent leurs découvertes et nous souhaiterions continuer un partenariat avec d'éventuels producteurs ou commerçants qui voudraient nous aider pour la distribution de collations (si vous êtes intéressés : 082 713 057 ou via le compte Facebook de l'école).

Outre ce projet global qui a servi de fil conducteur toute l'année, d'autres activités plus ponctuelles ont permis d'expérimenter différents apprentissages... Comme l'éducation à la sécurité routière pour les petits de première primaire qui ont découvert les panneaux de signalisation et pris le temps d'apprendre à traverser correctement grâce à l'intervention de la policière Estelle. Ou encore, la journée découverte de l'aéromodélisme, grâce au club des Blancs Volants de Honnay. L'occasion pour les plus grands d'apprendre à construire une maquette et d'endosser le métier de pilote en s'essayant aux simulateurs de vol sur PC et en s'initiant au vol radiocommandé (planeur en double commande).





FOCANT : TRANSPORTES DANS LE TEMPS

Malgré une année compliquée, outre les classes du dehors, nous avons pu faire un saut dans le temps et vivre, l'espace d'une journée, au temps des gallo-romains, à la Malagne à Rochefort. Poterie, visite de ruines, soin et alimentation des animaux... des enfants conquis!



VONËCHE : PLONGES DANS LE XXI^E SIÈCLE!

Rédigé par Mathéo, Jean & Nathan

Fin 2020, nous apprenions la sélection de notre projet déposé auprès de l'Adn – Agence Du Numérique – Digital Wallonia. Nous nous sommes donc lancés dans sa concrétisation à travers la réalisation de séquences de journal parlé axées sur la vie de notre école. Le but du projet est d'améliorer l'apprentissage du langage oral et l'enrichissement de notre vocabulaire. Comme nous avons reçu le matériel nécessaire, nous avons également retranscrit le journal en format papier afin de le distribuer dans le village.

Grâce à cet appel à projet, nous avons reçu une malle contenant une dizaine d'ipad, 2 TBI, un ordinateur portable et autres gadgets. A l'aide de ce matériel, nous filmons des séquences, nous réalisons des montages à l'aide d'applications, nous visualisons et commentons des vidéos/des journaux télévisés, etc. Ce matériel nous sert au quotidien! Le tableau interactif est un outil très utile car nous pouvons projeter des images/vidéos, mais pas seulement! Nous pouvons également modifier un document, se l'approprier en surlignant/déplaçant des mots, en ajoutant un schéma, etc. Nous trouvons les activités tellement plus ludiques et motivantes.

Outre le numérique, les sciences naturelles sont aussi mises à l'honneur chez les tout petits à Vonèche. Chaque année lors de la période de Pâques, les maternelles mettent des œufs en couveuse afin d'observer le résultat et pouvoir retourner chez eux avec un petit poussin. En attendant l'éclosion, beaucoup d'après-midis sont dédiés aux ateliers Montessori (pédagogie éducative basée sur la liberté de l'enfant dans le choix de ses activités, l'apprentissage par l'expérimentation et l'autonomie). Chez les plus grands, le temps est mis à profit pour aménager un potager, développer un conseil de coopération (réunion enfants/institutrices), découvrir l'Eurospace Centre de Redu ou multiplier les activités autour du Petit Prince de St-Exupéry.



Pas encore convaincu? Sachez que nos 7 implantations offrent en outre les fournitures scolaires gratuites, l'apprentissage du néerlandais dès la première primaire ainsi qu'une garderie de 7h 15 à 18h 30!

Infos : Beauraing 1, Winenne-Dion-Feschaux, rue des Ecoles 8 à Winenne | 082 612 280

Beauraing 2, Pondrôme, Honnay, Focant, Vonèche, rue de Wellin 61 à Pondrôme | 082 224 496

<https://efcbeauraing.wixsite.com/efcbg>



Sept implantations
maternelles et primaires

DION

FESCHAUX

FOCANT

HONNAY

PONDRÔME

VONÊCHE

WINENNE

Stabilité - Dynamisme - Ecoute des enfants

Soutien pédagogique aux élèves en
difficultés et à besoins spécifiques

« Ecole du Dehors »
à HONNAY et FOCANT

Fournitures scolaires GRATUITES !!!

Structuration en cycles - Continuité des apprentissages

Respect des programmes, des
décrets, des projets éducatif et
pédagogique de l'école publique

Ecole Numérique
à HONNAY, PONDRÔME
et VONÊCHE

Sorties pédagogiques et animations ponctuelles
favorisant l'ouverture vers le monde extérieur

Classes d'activités extérieures et classes de dépaysement

Organisation de spectacles, soupers, fêtes...
Espaces de rencontre

Participation à des manifestations
organisées par le Centre Culturel
ou la Commune de Beauraing

Apprentissage du néerlandais dès la 1ère primaire

Notre Pouvoir Organisateur, la Commune de
BEAURAING, démontre sa volonté de développer
un enseignement rural décentralisé.

Intégration à la vie du village créant les racines
et les premiers amis de l'enfant.

Garderie à partir de 7h15 et
jusque 18h30 !!!



EFC BEAURAING 1
rue des Ecoles, 6-8
5570 WINENNE
082/61 22 80

EFC BEAURAING 2
rue de Wellin, 61
5574 PONDRÔME
082/22 44 96

<https://efcbeauraing.wixsite.com/efcbg>

Contact permanent entre parents et enseignants.

Une équipe motivée et disponible.

Sucré
alé

Boulangerie
Pâtisserie
Sandwicherie
Salon de Dégustation

Rue de Bouillon, 19 - 5570 Beauraing
082 61 40 15



Sucré-Salé Beauraing

BOLON
EYEWEAR



Opticien Optométriste

Rue de Dinant 1 – 5570 Beauraing
082 67 92 62



La PINSa a vu le jour dans la Rome Antique.
Elle est fabriquée à base de farine de blé, de soja et de riz.

Grâce à sa haute hydratation et mûrissement de 48h,
nous obtenons un produit hypocalorique,
hypo lipidique à haute digestibilité.

Quelles sont les différences entre PINSa et Pizza?

Composant	PINSa	Pizza	Différence
Mûrissement	72h	12/24h	+48h
Eau	48%	50%	+30%
Protéines	3,9 gr	15,5 gr	-36%
Sucres	0,5 gr	0,96 gr	-47%
Grasses	2 gr	13 gr	-85%
Cholestérol	0,8 mg	8,8 mg	-91%
Cholestérol	0,08 mg	23 mg	-99%

Dolce Vita

À Emporter - Livraison gratuite à domicile*

PINSa ROMANA:
Nouveau Concept
Exclusif dans la Région



Rue de Bouillon, 43
B-5570 Beauraing
www.restaurantdolcevita.be
dolcevita.beauraing: bouton "Acheter"
+32/(0)82 71 45 61
Ouvert de 12h00 à 14h00 et de 18h00 à 20h30
Fermé le samedi et dimanche
*service en dehors de 10 km



La plus grande entreprise de la région
vous propose ses différents services:

- Conditionnement de divers produits (secteur **alimentaire** compris),
dépositaire fiscal agréé
- Bûches et Bois d'allumage
- Reliure artisanale et semi industrielle
- Service lavoir
- Travaux extérieurs (aménagement, création de jardins, de plans d'eau,
pose de clôtures, peinture, carrelage, isolation, pose de châssis,
menuiserie...)



Route de Rochefort 201-203 ■ 5570 BEAURAING ■ Tél. 082/711972

**FLEURS
D'ARDENNE**
BEAURAING TROPICAL



FLEURS ET DÉCO

Route de Dinant, 167 • 5570 Beauraing • Tél. 082 71 13 08
www.beauraingtropical.be • beauraing.tropical@skynet.be

animal City



Accessoires pour animaux, aliments pour petits élevages
Accessoires de pêche et d'équitation
Egalement produits de jardinage, semences, engrais
décorations, pellets de chauffage et charbons...
Ouvert du lundi au samedi de 8h30 à 18h15
Tél. 082 71 15 91



**Garage Mineur
/ Emeric Car**

**MÉCANIQUE ET CARROSSERIE
AUTOMOBILE ET UTILITAIRE
VÉHICULES OCCASIONS**

ACHAT - VENTE - DÉPÔT



**CLIMATISATION • PNEUS • VITRAGE
VITRE TEINTÉE • ATTACHE-REMORQUE**

Route de Rochefort 362 • 5570 Beauraing
0488 057 011 • 082 66 77 01
www.garage-mineur.be



Conservatoire Adolphe Sax

Implantation de Beauraing



L'Académie une école de la vie et du réussir

TOUS ENSEMBLE !

Bienvenue à toutes et tous !



Tu auras 5 ans avant le 31 décembre 2021 ?

Alors viens nous rejoindre pour découvrir et t'épanouir aux cours de danse, de chant, de formation musicale ou instrumentale.

À partir de 8 ans, bienvenue aux cours des Arts de la Parole.

Danse

Classique
Contemporaine

Musique

Formation musicale, chant d'ensemble, éveil musical, piano, guitare, clarinette, saxophone, flûte traversière, trompette, cor, trombone, tuba et ensemble instrumental

Les Arts de la parole

Diction
Déclamation
Théâtre

Cours gratuits pour les moins de 12 ans.

Minerval : 76€ pour les étudiants, 190€ pour les adultes

Inscriptions et réinscriptions sur RDV - 0477/879022

- Jeudi 26.08, Vendredi 27.08, Mardi 31.08.2021 de 13h à 17h
- Samedi 28.08.2021 de 9h à 13h
- A partir du 01.09.2021 (sur RDV):
 - Mardi - Jeudi - Vendredi de 16h00 à 18h30
 - Mercredi de 13h30 à 18h30

Aucune inscription (ou réinscription) par téléphone.

Venir avec votre carte d'identité.

Clôture des inscriptions le 30 septembre

Rue de Dinant, 23 - 5570 Beauraing
082/225434
0477/879022 - beauraing@conservatoire-dinant.be



Rue du Herdal, 5 - 5570 Beauraing
082/22.54.34
0477/87.90.22





Infirmières indépendantes à domicile

L'expertise de l'hôpital à la maison

Jadot-Gonthier Mélanie

0476 51 69 77

tous soins, toutes mutuelles
7J/7



**Electronique Automobile
Mécanique
Carrosserie Agréée**



OCCASIONS :

PEUGEOT EXPERT UTIL	02/2017	Dies.	103.000 km
KIA RIO	03/2015	Ess.	65.500 km
CITROEN BERLINGO UTIL	04/2016		116.000 km

Tél 061/58 81 89

Rue des Eschamps 12

garagemarchal@hotmail.be

5575 VENCIMONT

SPRL GEOFAMENNE

Mesurages, bornages, expertises, états des lieux, nivellements, implantations, permis d'urbanisation, ...

ROUSSEAU Damien & Jean

Géomètres-Experts GEO 04 / 0028 & 0029

Rue de la Genette, 32
5570 BEAURAING

Rue du Bois d'Uchy, 62
5573 MARTOUZIN

E-mail: geometre@geofamenne.be

Tél 082.712454 GSM 0476.210764



**WALMAT
BEAURAING**

VOS MATÉRIAUX, LE SERVICE EN PLUS

CONSTRUCTION - RÉNOVATION - AMÉNAGEMENT



Particuliers et professionnels

profitez des conseils et de l'expertise de notre équipe!

GROS - OEVRES | TOITURES | CARRELAGES INT/EXT | PARQUETS |
SALLE DE BAINS | ROBINETTERIE | BRICO | ...

RUE DU PARC COMMUNAL 8
BEAURAING

À proximité du Castle Sainte Marie

082/71.40.60

BEAURAING@WALMAT.EU

www.walmart.eu



Menuiserie

Cheppe Jean-Michel



Rue de la Briquetterie 16A

5570 Beauraing

Tél. 082 74 41 17

Gsm 0476 24 28 08



Avec le soutien de :
Agence de Beauraing

T +3282610350

beauraing@

bnpparibasfortis.com



**BNP PARIBAS
FORTIS**

La banque d'un monde qui change



ARDENNE CYCLO : OBJECTIF ÉTÉ 2022

Le projet Ardenne cyclo, subsidié par les fonds européens INTERREG, entame sa dernière ligne droite. Objectif : ouverture de deux véloroutes complètes (dont une qui emprunte notre commune) au cours de l'été 2022. Aménagements, itinéraires et structures d'accueil des cyclotouristes... On fait le point.

Ce projet mène trois types d'actions : aménagements structurels, équipements utiles et actions de promotion ciblées. Il prévoit la création de deux véloroutes touristiques transfrontalières à travers le massif ardennais. Véloroutes signifie qu'il n'y a pas uniquement des pistes cyclables, mais aussi des routes peu fréquentées et des chemins bucoliques.

D'une part, un itinéraire linéaire de 110 km, la Véloroute Centre Ardenne, qui relie l'EuroVelo 5 à l'EuroVelo 19. De Sainte-Ode (province du Luxembourg) à Remilly-Allicourt (département des Ardennes). Il aboutit sur la Voie verte, à une trentaine de kilomètres de Charleville-Mézières.

D'autre part, une boucle d'environ 170 km, la Véloroute Lesse et Semoy. Au départ de Monthermé, elle suit La Meuse à vélo, traversant la frontière à Givet, vers Beauraing, Wellin, Gedinne puis rejoint la Semoy : Vresse, Bohan, pour continuer le long de la Semoy, de Hautes-Rivières à Monthermé. Des aménagements structurels

Ce projet ambitieux nécessite l'aménagement de neuf sections et la résorption de nombreux points noirs : réouverture d'un tunnel, rénovation d'ouvrages d'art, extensions de voies vertes et de pistes cyclables, création de liaisons...

DES ÉQUIPEMENTS UTILES

Le balisage -fléchage et panneaux d'informations aux points stratégiques-, est prévu sur les 280 km d'itinéraires. Avec la création de ces deux produits touristiques significatifs, les résultats attendus sont une augmentation de 35 000 nuitées par an. Le défi est de faire vivre ces itinéraires.

D'où l'importance de l'implication des opérateurs -hébergement, HoReCa, locations de vélos... - et de la généralisation de la labellisation 'Accueil vélo' et 'Bienvenue vélo'. La mise en lien de ces opérateurs, dans un réseau d'ambassadeurs du vélo, permettra de développer et de faire connaître une offre de services étoffée, variée et de qualité. Des expériences à vivre en Ardenne. C'est sûr, en matière de cyclotourisme, l'Ardenne est un beau terrain de jeu. Le tout est de le faire savoir. Des actions de promotion ciblées seront développées autour de ces itinéraires notamment via Ardenne Marketing et les pages web visitardenne.com où les 'ambassadeurs du cyclotourisme' seront mis en avant.

Malgré la crise qui a perturbé l'avancement des chantiers, la finalisation des véloroutes reste prévue fin 2021. À l'été 2022, ce sont donc deux boucles balisées et dotées de panneaux d'information, jalonnées de services ciblés, proposant une offre d'hébergement spécifique et reconnue comme telle qui seront inaugurées. Un potentiel de développement important. À mettre en œuvre tous ensemble.

Plus d'infos ?

<https://interreg.visitardenne.com/index.php/fr/ardenne-cyclo>

**CHARLIER
XAVIER**

KINÉSITHÉRAPEUTE
OSTÉOPATHE D.O.
ACUPUNCTEUR

SPRL PIERARD A.M.

📍 Rue de la Genette, 74
B-5570 Beauraing
☎ +32 (0)479 31 52 21
🌐 www.osteo-beauraing.be



Infirmières indépendantes

Soins à domicile 7j/7
Agréées toutes mutuelles
Pierard A.M. 0476/98 50 82
Ridelle Nathalie 0475/80 60 74
Damilot Sophie 0476/54 03 75
Degaudinne Amélie 0474/36 77 53

**Rue de la Genette 72
5570 Beauraing
082/71 22 66**



Route de Rochefort, 150 - 082/71.36.97
info@delhaize5570.be

Ouverture : Lundi au samedi : 8h00 - 19h00
Dimanche & jours fériés : 8h30 - 12h30



MORANT
opticiennes

Votre spécialiste
en monture créateur

RUE DE ROCHEFORT 6
BEAURAING



Funérarium *Funérarium*
ROGER - VAN ROYEN



Rue de Martouzin
BEAURAING

Organisation de funérailles
Caveaux - Monuments
Réception après funérailles
Vaste parking
Assurances Obseques



Rue Gilbert-Lepropre
RIENNE (GEDINNE)

PERMANENCE
24/24h

082/71 11 88 • 0473/87 87 50 • Funérailles F. Hebette

GROUPE MS MOTOR

DEPUIS 40 ANS

À VOS CÔTÉS!



VÉHICULE DE
REMPACEMENT
GRATUIT!

ASSISTANCE
DÉPANNAGE À VIE!

DES OFFRES SUR PLUS
DE 500 VOITURES
DE STOCK!

NAMUR

CINEY

MARCHE-EN-FAMENNE

BASTOGNE

LIBRAMONT

ARLON

GROUPE
MS MOTOR
www.msmotor.be

adopt
a car

f Rejoignez-nous !

PROMO BAT

Entreprise générale de construction

« Votre avenir est à construire »

- Construction clé sur porte
- Développement de projets personnels
- Rénovation • Transformation

N'hésitez pas à nous contacter pour rejoindre l'équipe !

- Rue Lieutenant Tholomé 6
- 5570 Baronville
- 0499 54 68 02
- info@promo-bat.be
- www.promo-bat.be



Made in local

CENTRE ESSO ARDENNES-CONDROZ



*Une chaleur
d'avance!*



Ets Warin s.a.

LE DISTRIBUTEUR OFFICIEL
ESSO DANS VOTRE REGION

Beauraing 082/71.33.66

Graide 061/51.10.26

Hastière 082/64.44.44